



รายงานผลการวิเคราะห์ผลการจัดซื้อจัดจ้าง
ประจำปีงบประมาณ ๒๕๖๕

โรงพยาบาลลานสัก
อำเภอลานสัก จังหวัดอุทัยธานี

กลุ่มงานบริหารทั่วไป
(งานพัสดุ)



รายงานผลการวิเคราะห์ผลการจัดซื้อจัดจ้าง
ประจำปีงบประมาณ ๒๕๖๕

โรงพยาบาลลานสัก
อำเภอลานสัก จังหวัดอุทัยธานี

กลุ่มงานบริหารทั่วไป
(งานพัสดุ)

คำนำ

โรงพยาบาลลานสัก อำเภอลานสัก จังหวัดอุทัยธานี ได้จัดทำรายงานการวิเคราะห์ผลการจัดซื้อจัดจ้างและการจัดหาพัสดุ ประจำปีงบประมาณ พ. ศ. ๒๕๖๕ เพื่อให้มีการนำผลการวิเคราะห์ไปปรับปรุงและพัฒนากระบวนการปฏิบัติงานโดยเฉพาะอย่างยิ่งการจัดซื้อจัดจ้างที่ต้องแสดงถึงความโปร่งใส ตรวจสอบได้ ในการดำเนินงานเพื่อให้มีประสิทธิภาพและประสิทธิผล และเกิดความคุ้มค่า เกิดประโยชน์สูงสุด ต่อหน่วยงาน และนำข้อมูลที่ได้จากการวิเคราะห์ดังกล่าวไปเป็นแนวทางการดำเนินงานในปีงบประมาณ พ.ศ. ๒๕๖๕ ต่อไป

งานพัสดุ กลุ่มบริหารงานทั่วไป
โรงพยาบาลลานสัก จังหวัดอุทัยธานี
พฤศจิกายน ๒๕๖๕

สารบัญ

หน้า

คำนำ

สารบัญ

บทที่ ๑ บทนำ

๑

บทที่ ๒ ผลการดำเนินการจัดหาพัสดุ ประจำปีงบประมาณ พ.ศ. ๒๕๖๕

๒ - ๔

บทที่ ๓ สรุปแลวิเคราะห์ผลการจัดหาพัสดุ ประจำปีงบประมาณ พ.ศ. ๒๕๖๕

๕ - ๙

(วิเคราะห์ความเสี่ยง/ปัญหาอุปสรรค/ประหยัดงบประมาณ)

บทที่ ๔ แนวทางแก้ไขในการปรับปรุงกระบวนการจัดซื้อจัดจ้าง

๑๐

บรรณานุกรม

บทที่ ๑

บทนำ

โรงพยาบาลลานสัก จังหวัดอุทัยธานี ได้จัดทำรายงานการวิเคราะห์ผลการจัดซื้อจัดจ้างและการจัดหาพัสดุ ประจำปีงบประมาณ พ. ศ. ๒๕๖๕ จากข้อมูลการจัดซื้อจัดจ้างจากแหล่งงบประมาณ (งบลงทุน ค่าครุภัณฑ์ ที่ดินและสิ่งก่อสร้าง) ทุกวิธีการ ที่ดำเนินการโดยส่วนงานพัสดุ โรงพยาบาลลานสัก จังหวัดอุทัยธานี ตามที่ได้ดำเนินการจัดทำแผนปฏิบัติการจัดซื้อจัดจ้างประจำปีงบประมาณ พ.ศ. ๒๕๖๕ เพื่อให้การจัดซื้อจัดจ้างภาครัฐของโรงพยาบาลลานสัก จังหวัดอุทัยธานี เป็นไปตามระเบียบ หลักเกณฑ์ วิธีปฏิบัติ และมติ คณะรัฐมนตรีที่เกี่ยวข้อง รวมถึงการดำเนินการตามแผนปฏิบัติการจัดซื้อจัดจ้างและรายงานผลตามระยะเวลาที่กำหนด และสามารถทราบถึงสถานะของการดำเนินงานจัดซื้อจัดจ้างว่าเป็นไปตามแผนปฏิบัติการจัดซื้อจัดจ้างประจำปีงบประมาณ พ.ศ. ๒๕๖๕ ที่กำหนดไว้หรือไม่เพียงใด การปฏิบัติงานพบปัญหา อุปสรรค และต้องปรับปรุงกระบวนการอย่างไร ทั้งนี้ เพื่อประโยชน์ในการวางแผนการดำเนินการจัดซื้อจัดจ้างให้สมประโยชน์ต่อการบริหารจัดการภาครัฐภายใต้ข้อกำหนดของการประเมินคุณธรรมและความโปร่งใสในการดำเนินงานของภาครัฐ ที่กำหนดให้ส่วนราชการวิเคราะห์ร้อยละของจำนวนรายการที่ดำเนินการแล้วเสร็จในประจำปีงบประมาณ พ.ศ. ๒๕๖๕ จำแนกวิธีการจัดซื้อจัดจ้างและร้อยละของจำนวนงบประมาณที่ดำเนินการแล้วเสร็จในงบประมาณ พ.ศ. ๒๕๖๕ จำแนกตามวิธีการจัดซื้อจัดจ้างทั้งนี้เพื่อเป็นการวิเคราะห์ความเสี่ยงในการทุจริตคอร์รัปชันและเป็นข้อมูลในการวางแผนจัดทำแผนปฏิบัติการจัดซื้อจัดจ้างในงบประมาณถัดไป

บทที่ ๒

ผลการดำเนินการจัดหาพัสดุประจำปีงบประมาณ พ.ศ. ๒๕๖๕

๑. ผลการดำเนินงานในภาพรวม

โรงพยาบาลลานสัก จังหวัดอุทัยธานี ได้จัดทำรายงานผลการวิเคราะห์ผลการจัดซื้อจัดจ้าง และการจัดหาพัสดุ ประจำปีงบประมาณ พ. ศ. ๒๕๖๕ จากข้อมูลการจัดซื้อจัดจ้างจากเงินนอกงบประมาณ (เงินบำรุง) ทุกวิธีการ ที่ดำเนินการโดยงานพัสดุ กลุ่มงานบริหารทั่วไป โรงพยาบาลลานสัก เพื่อให้เป็นไปตามเกณฑ์มาตรฐานการประเมินคุณธรรมและความโปร่งใสในการดำเนินงานของหน่วยงานภาครัฐ (Integrity and Transparency Assessment : ITA) ที่กำหนดให้ส่วนราชการวิเคราะห์ร้อยละของจำนวนรายการที่ดำเนินการแล้วเสร็จในปีงบประมาณ ๒๕๖๕ จำแนกตามวิธีการจัดซื้อจัดจ้าง และร้อยละของจำนวนงบประมาณที่ดำเนินการจัดซื้อจัดจ้างแล้วเสร็จในปีงบประมาณ ๒๕๖๕ จำแนกตามวิธีการจัดซื้อจัดจ้าง ทั้งนี้ เพื่อเป็นการวิเคราะห์ความสุ่มเสี่ยงในการทุจริต และเป็นข้อมูลในการวางแผนจัดทำแผนปฏิบัติการจัดซื้อจัดจ้างในปีงบประมาณถัดไป

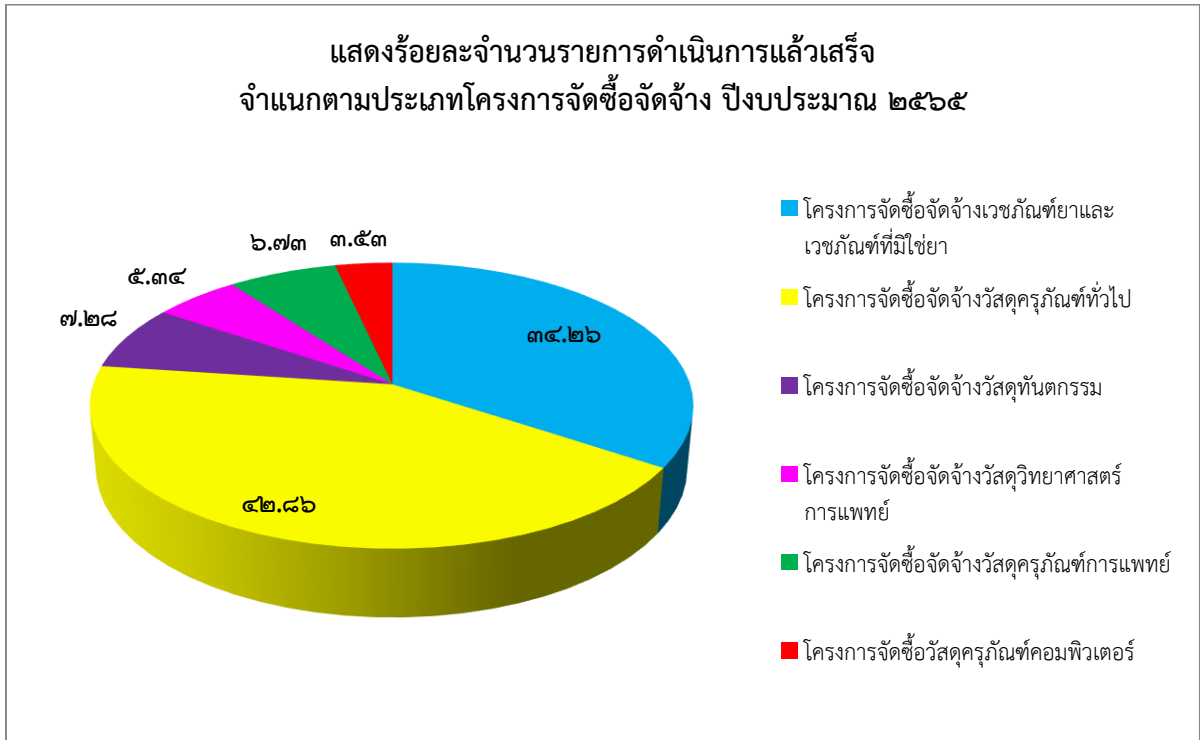
โดยรายงานการวิเคราะห์การจัดซื้อจัดจ้างฉบับนี้ จะประกอบด้วยรายงานสรุปผลการจัดซื้อจัดจ้าง การวิเคราะห์ความเสี่ยง การวิเคราะห์ปัญหาอุปสรรค/ข้อจำกัด การวิเคราะห์ความสามารถในการประหยัดงบประมาณ และแนวทางแก้ไขในการปรับปรุงกระบวนการจัดซื้อจัดจ้าง อันจะนำไปสู่การปรับปรุงกระบวนการจัดซื้อจัดจ้าง ในปีงบประมาณ ๒๕๖๕ โดยมีรายละเอียด ดังนี้

๒. ร้อยละของจำนวนรายการที่ดำเนินการแล้วเสร็จในปีงบประมาณ ๒๕๖๕ จำแนกตามวิธีจัดซื้อจัดจ้าง

ประเภทการจัดซื้อจัดจ้าง	จำนวนโครงการที่ดำเนินการแล้วเสร็จ ในปีงบประมาณ ๒๕๖๕ (โครงการ)	ร้อยละ
วิธีประกาศเชิญชวนทั่วไป	-	-
วิธีคัดเลือก	-	-
วิธีเฉพาะเจาะจง	๑,๔๔๒	๑๐๐
รวม	๑,๔๔๒	๑๐๐

โดยจำนวนโครงการที่ดำเนินการจัดซื้อจัดจ้างจากเงินนอกงบประมาณ (เงินบำรุง) ประจำปีงบประมาณ ๒๕๖๕ ทั้งหมด ๑,๔๔๒ โครงการ แบ่งเป็นดังนี้

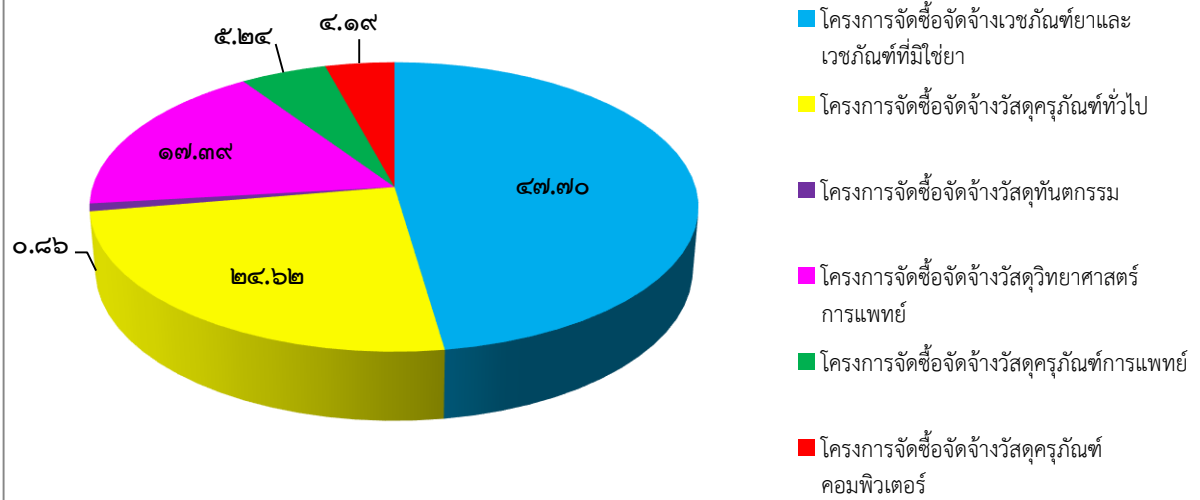
ประเภทโครงการจัดซื้อจัดจ้าง	จำนวนโครงการ	ร้อยละ
โครงการจัดซื้อจัดจ้างเวชภัณฑ์ยาและเวชภัณฑ์ที่มีใช้ยา	๔๙๔	๓๔.๒๖
โครงการจัดซื้อจัดจ้างวัสดุครุภัณฑ์ทั่วไป	๖๑๘	๔๒.๘๖
โครงการจัดซื้อจัดจ้างวัสดุทันตกรรม	๑๐๕	๗.๒๘
โครงการจัดซื้อจัดจ้างวัสดุวิทยาศาสตร์การแพทย์	๗๗	๕.๓๔
โครงการจัดซื้อจัดจ้างวัสดุครุภัณฑ์การแพทย์	๙๗	๖.๗๓
โครงการจัดซื้อจัดจ้างวัสดุครุภัณฑ์คอมพิวเตอร์	๕๑	๓.๕๓
รวม	๑,๔๔๒	๑๐๐.๐๐



๒.๑ ร้อยละของจำนวนงบประมาณที่ดำเนินการจัดซื้อจัดจ้างแล้วเสร็จ ในปีงบประมาณ พ.ศ. ๒๕๖๕ จำแนกตามประเภทโครงการจากตารางดังกล่าวข้างต้น งบประมาณในภาพรวมที่ใช้ในการจัดซื้อจัดจ้างด้วยเงินนอกงบประมาณของโรงพยาบาลลานสักที่ดำเนินการแล้วเสร็จ จำนวนเงินทั้งสิ้น ๓๕,๗๑๖,๓๓๗.๖๖ บาท (สามสิบล้านเจ็ดแสนหนึ่งหมื่นหกพันสามร้อยสามสิบลบาทหกสิบลบาทหกสตางค์) พบว่างบประมาณที่ใช้ในการจัดซื้อจัดจ้างประเภทโครงการจัดซื้อจัดจ้างเวชภัณฑ์ยาและเวชภัณฑ์ที่มีใช้ยา มีจำนวนสูงสุด เป็นจำนวนเงิน ๑๗,๐๓๖,๒๐๑.๗๘ บาท (สิบลเจ็ดล้านสามหมื่นหกพันสองร้อยหนึ่งบาทเจ็ดสิบลบาทแปดสตางค์) คิดเป็นร้อยละ ๔๗.๗๐ ของงบประมาณที่ใช้ในการจัดซื้อจัดจ้างทั้งหมด โดยจำแนกประเภทโครงการจัดซื้อจัดจ้างได้ดังนี้

ประเภทโครงการจัดซื้อจัดจ้าง	จำนวนงบประมาณ (บาท)	ร้อยละ
โครงการจัดซื้อจัดจ้างเวชภัณฑ์ยาและเวชภัณฑ์ที่มีใช้ยา	๑๗,๐๓๖,๒๐๑.๗๘	๔๗.๗๐
โครงการจัดซื้อจัดจ้างวัสดุครุภัณฑ์ทั่วไป	๘,๗๙๕,๕๕๓.๔๙	๒๔.๖๒
โครงการจัดซื้อจัดจ้างวัสดุทันตกรรม	๓๐๖,๖๕๘.๔๑	๐.๘๖
โครงการจัดซื้อจัดจ้างวัสดุวิทยาศาสตร์การแพทย์	๖,๒๑๐,๗๓๐.๒๕	๑๗.๓๙
โครงการจัดซื้อจัดจ้างวัสดุครุภัณฑ์การแพทย์	๑,๘๗๐,๑๗๘.๗๓	๕.๒๔
โครงการจัดซื้อจัดจ้างวัสดุครุภัณฑ์คอมพิวเตอร์	๑,๔๙๗.๐๑๕.๐๐	๔.๑๙
รวม	๓๕,๗๑๖,๓๓๗.๖๖	๑๐๐.๐๐

แสดงร้อยละจำนวนงบประมาณดำเนินการแล้วเสร็จ
จำแนกตามประเภทโครงการจัดซื้อจัดจ้าง ปีงบประมาณ ๒๕๖๕



บทที่ ๓

สรุปและวิเคราะห์ผลการจัดหาพัสดุ ประจำปีงบประมาณ พ.ศ. ๒๕๖๕ (วิเคราะห์ความเสี่ยง/ปัญหาอุปสรรค/ประหยังบประมาณ)

๓.๑ การประหยังบประมาณ

การจัดซื้อจัดจ้างพัสดุในโรงพยาบาลลานสัก จังหวัดอุทัยธานี แบ่งพัสดุออกเป็น ๖ หน่วยจัดซื้อ ได้แก่ วัสดุและครุภัณฑ์ทั่วไป วัสดุและครุภัณฑ์คอมพิวเตอร์ วัสดุและครุภัณฑ์การแพทย์ ยาและเวชภัณฑ์มีใช้ยา วัสดุวิทยาศาสตร์และการแพทย์ และวัสดุทันตกรรม ซึ่งมีหน่วยรับผิดชอบจัดทำแผนและดำเนินการตามแผน จำนวน ๖ หน่วยงาน ได้แก่ งานพัสดุ กลุ่มบริหารงานทั่วไป งานเทคโนโลยีสารสนเทศ กลุ่มงานพยาบาล กลุ่มงานเภสัชและคุ้มครองผู้บริโภค กลุ่มงานเทคนิคการแพทย์ และกลุ่มงานทันตกรรม ซึ่งในปีงบประมาณ พ.ศ. ๒๕๖๕ มีการจัดทำแผนจัดซื้อจัดจ้าง เป็นจำนวนเงินทั้งสิ้น ๔๒,๗๒๕,๙๔๒.๙๘ บาท (สี่สิบล้านเจ็ดแสนสองหมื่นห้าพันเก้าร้อยสี่สิบลบาทเก้าสิบบแปดสตางค์) ดำเนินการจริง ๓๕,๗๑๖,๓๓๗.๖๖ บาท (สามสิบล้านห้าพันเจ็ดแสนหนึ่งหมื่นหกพันสามร้อยสามสิบบเจ็ดบาทหกสิบบหกสตางค์) ประหยังบประมาณได้ ๗,๐๐๙,๖๐๕.๓๒ บาท (เจ็ดล้านเก้าพันหกร้อยห้าบาทสามสิบลบาทสองสตางค์)

๓.๒ การวิเคราะห์ความเสี่ยง

การวิเคราะห์ความเสี่ยงในการจัดซื้อจัดจ้างของโรงพยาบาลลานสัก จังหวัดอุทัยธานี วิเคราะห์จากความเสี่ยงที่มีอยู่ปัจจัยที่ก่อให้เกิดความเสี่ยงผลกระทบต่อหน่วยงานมาตรการกิจกรรมควบคุม โดยดำเนินการตามขั้นตอนการวิเคราะห์ความเสี่ยงดังนี้

ขั้นตอนที่ ๑ ระบุความเสี่ยง

ความเสี่ยงที่มีอยู่	ปัจจัยที่ก่อให้เกิดความเสี่ยง	ผลกระทบต่อหน่วยงาน	มาตรการ/กิจกรรมควบคุม
๑.ด้านสภาพแวดล้อมทั่วไปในการจัดการงานด้านพัสดุ			
๑.๑ ด้านนโยบาย	ถ่ายทอดลงไปไม่ถึงผู้ปฏิบัติงานที่เกี่ยวข้องในทุกกระดับ	มีการปฏิบัติงานที่แตกต่างจากนโยบายที่กำหนดไว้	กำหนดแนวทางที่ชัดเจนในการปฏิบัติ
๑.๒ ด้านระเบียบกฎหมาย	มีการเปลี่ยนแปลงวิธีการปฏิบัติตาม พรบ.การจัดซื้อจัดจ้างและการบริหารพัสดุภาครัฐ พ.ศ. ๒๕๖๐ และระเบียบที่เกี่ยวข้อง	เกิดความเข้าใจที่แตกต่างกัน	จัดอบรมให้มีความรู้ในเรื่อง พรบ.การจัดซื้อจัดจ้างและการบริหารพัสดุภาครัฐ พ.ศ. ๒๕๖๐ และระเบียบที่เกี่ยวข้อง

ความเสี่ยงที่มีอยู่	ปัจจัยที่ก่อให้เกิดความเสี่ยง	ผลกระทบต่อหน่วยงาน	มาตรการ/กิจกรรมควบคุม
๑. ด้านสภาพแวดล้อมทั่วไปในการจัดการงานด้านพัสดุ (ต่อ)			
๑.๓ ด้านขั้นตอนการปฏิบัติงาน	๑. กำหนดแผน ขั้นตอนการปฏิบัติงานแตกต่างกัน ๒.การจัดซื้อจัดจ้างเกิดความล่าช้า ๓.ขาดการควบคุมกำกับดูแลการปฏิบัติงาน	การดำเนินการไม่เป็นไปตามระยะเวลาที่กำหนด	๑. ทบทวนแนวทางการปฏิบัติและหลักเกณฑ์สำหรับการดำเนินการที่ชัดเจน ๒. กำกับติดตามรายงานความก้าวหน้าทุกเดือน
๑.๔ ด้านเจ้าหน้าที่	มีการเปลี่ยนแปลงเจ้าหน้าที่ผู้ปฏิบัติงานใหม่จากการเกษียณย้ายออก	๑. ความรู้และทักษะของผู้ปฏิบัติงานใหม่ ๒. ระยะเวลาการหาคนทดแทนล่าช้า	๑. จัดอบรมให้เจ้าหน้าที่ผู้ปฏิบัติงานใหม่ ๒. เตรียมการหาคนทดแทนก่อนมีการโยกย้าย หรือลาออก
๑.๕ ด้านการตรวจสอบภายใน	๑. ระบบควบคุมภายในมีติด้านพัสดุใช้ระบบประเมินตนเองความเข้าใจในเกณฑ์ประเมินมีความเข้าใจที่แตกต่างกัน ๒. ขาดระบบการสุ่มตรวจภายในโรงพยาบาลชุมชน	หน่วยงานไม่ทราบความเสี่ยงที่แท้จริง	๑. ประชุมทำความเข้าใจให้ไปในทางเดียวกัน ๒. ใช้ระบบควบคุมระบบตรวจสอบภายในของหน่วยงานดำเนินการโดยคณะทำงานย่อยกลุ่มงานของโรงพยาบาลชุมชนอย่างสม่ำเสมอ
๒. ปัญหาด้านการจัดหาพัสดุ			
การกำหนดความต้องการ	กำหนดความต้องการในการทำแผนการจัดซื้อจัดจ้างไม่สอดคล้องกับนโยบายการพัฒนาระบบ service plan ของจังหวัดอุทัยธานี	พัสดุที่ได้รับไม่ตรงกับคุณลักษณะที่ต้องการใช้ราคาไม่เหมาะสม และไม่ทนต่อการใช้งาน	๑. กำหนดนโยบายการจัดหาพัสดุและครุภัณฑ์ให้สอดคล้องกับระบบ service plan ของจังหวัดอุทัยธานี ๒. ดำเนินการในรูปคณะกรรมการของจังหวัดและ คปสอ.
๓. ปัญหาด้านการจัดทำแผนการจัดซื้อจัดจ้าง			
การวางแผนการจัดหาพัสดุ	๑. จัดทำแผนจัดซื้อ/จัดจ้างไม่ครอบคลุมรายการกรณีเร่งด่วนโครงการกลุ่มงาน	๑. หน่วยงานไม่สามารถดำเนินการจัดทำแผนได้ตามระยะเวลาที่กำหนด ๒. จัดซื้อนอกแผน	๑. จัดระบบการตรวจสอบแผนในรูปคณะกรรมการ ๒. กำหนดระยะเวลาอนุมัติแผน

ความเสี่ยงที่มีอยู่	ปัจจัยที่ก่อให้เกิดความเสี่ยง	ผลกระทบต่อหน่วยงาน	มาตรการ/กิจกรรมควบคุม
	๒. ไม่ปรับแผนซื้อจ้างกลางปี		๓. มีระบบปรับแผนกลางปีและกรณีเร่งด่วน
๔ ปัญหาด้านการดำเนินการจัดหาพัสดุ			
๔.๑ หน่วยงานที่ต้องการใช้พัสดุไม่มีความรู้ในการกำหนด (TOR) คุณลักษณะพัสดุหรือผลสำเร็จของงาน	ทำให้เมื่อประกวดราคาไปแล้วไม่มีผู้ยื่นเสนอราคาหรือเมื่อยื่นแล้วไม่มีผู้ผ่านข้อเสนอมทางเทคนิคหรือมีการอุทธรณ์ผลพิจารณา	หน่วยงานไม่สามารถดำเนินการจัดหาได้ทันตามระยะเวลาที่กำหนดไว้ในแผนการจัดซื้อจัดจ้างหรือตามระยะเวลาที่กำหนดทำให้การดำเนินการเกิดความล่าช้า	ให้ความรู้แก่เจ้าหน้าที่ที่รับผิดชอบในการจัดทำร่างขอบเขตของ TOA เกี่ยวกับวิธีการกำหนดความต้องการพัสดุ
๔.๒ การจัดซื้อจัดจ้างที่เร่งด่วนกระชั้นชิด	ทำให้เกิดความเสี่ยงที่อาจก่อให้เกิดความรับผิดชอบในการดำเนินการและการจัดซื้อจัดจ้างตามกฎหมายใหม่ได้		
๕ ปัญหาด้านการตรวจรับพัสดุ			
บุคลากรที่เป็นคณะกรรมการตรวจรับพัสดุ	บุคลากรที่เป็นคณะกรรมการตรวจรับพัสดุขาดความรู้ความเข้าใจเกี่ยวกับการตรวจรับการจัดซื้อจัดจ้าง	ทำให้การตรวจรับพัสดุไม่เป็นไปตามสัญญาหรือข้อกำหนด	ให้ความรู้ในเรื่องระเบียบเฉพาะด้านบุคลากรที่เป็นคณะกรรมการตรวจรับพัสดุ
๖. ปัญหาด้านการจำหน่ายพัสดุ			
มีพัสดุที่เสื่อมสภาพหมดความจำเป็นในการใช้งานเป็นจำนวนมาก	พัสดุชำรุดเสื่อมสภาพไม่ส่งคืนเพื่อนำมาจำหน่าย อาจเกิดการสูญหายได้เนื่องจากไม่มีผู้ดูแลหรือมีการตรวจสอบอย่างสม่ำเสมอ	๑. มีพัสดุคงเหลือในทะเบียนคุมทั้งหมด ความจำเป็นจำนวนมาก ๒. พัสดุจำหน่ายไม่จัดเก็บในสถานที่ไม่ปลอดภัย ๓. เจ้าหน้าที่ขาดความรู้ในเรื่องในการจำหน่ายพัสดุตามระเบียบฯ	๑. แต่งตั้งคณะกรรมการตรวจสอบพัสดุประจำปี ๒. ดำเนินการจำหน่ายพัสดุน้อยปีละ ๑ ครั้ง ๓. เก็บรักษาครุภัณฑ์รอการจำหน่ายในสถานที่ที่ปลอดภัย ๔.อบรมให้ความรู้แก่เจ้าหน้าที่และให้ศึกษาระเบียบด้วยตนเองให้เข้าใจ หากไม่เข้าใจให้ปรึกษากับหัวหน้าหรือทาง สสจ.ต่อไป

ขั้นตอนที่ ๒ กำหนดระดับของความเสียหาย (Degree of Risk)

การกำหนดระดับความเสียหายแสดงถึงระดับความสำคัญในการบริหารความเสี่ยง พิจารณาจาก ผลคูณของระดับโอกาสที่จะเกิดความเสียหาย (likelihood) กับระดับความรุนแรงของผลกระทบ (impact) ของ ความเสียหายแต่ละสาเหตุวงเล็บโอกาสโดนผลกระทบซึ่งระดับความเสียหายกำหนดเกณฑ์ไว้ ๔ ระดับ ได้แก่ ๑ ระดับ ความเสียหายแต่ละสาเหตุ (โอกาส x ผลกระทบ) ซึ่งระดับความเสียหายกำหนดเกณฑ์ไว้ ๔ ระดับ ได้แก่

๑. ความเสียหายระดับต่ำมาก	คะแนน	๑-๔
๒. ความเสียหายระดับต่ำ	คะแนน	๕-๘
๓. ความเสียหายระดับปานกลาง	คะแนน	๙-๑๔
๔. ความเสียหายระดับสูง	คะแนน	๑๕-๒๐
๕. ความเสียหายระดับสูงมาก	คะแนน	๒๑-๒๕

การกำหนดระดับความรุนแรงของผลกระทบ(ต่อการดำเนินงาน)

ระดับ	ผลกระทบ	คำอธิบาย
๕	สูงมาก	มีผลกระทบต่อการระบวนการและการดำเนินงานรุนแรงมากเช่นหยุดดำเนินการ มากกว่า ๑ เดือน
๔	สูง	มีผลกระทบต่อการระบวนการและการดำเนินงานรุนแรงเช่นหยุดดำเนินการ ๑ เดือน
๓	ปานกลาง	มีการชะงักงานอย่างมีนัยสำคัญของกระบวนการและการดำเนินงาน
๒	น้อย	มีผลกระทบเล็กน้อยต่อการระบวนการและการดำเนินงาน
๑	น้อยมาก	ไม่มีการชะงักงันของกระบวนการและการดำเนินงาน

ขั้นตอนที่ ๓ การรายงานผลการวิเคราะห์ระดับความเสียหาย

๑. ขั้นตอนการปฏิบัติงาน

พบว่ากำหนดแผนและการขั้นตอนการปฏิบัติงานที่ แตกต่างกันของการจัดซื้อจัดจ้าง งบลงทุน งบค่าเสื่อมล่าช้าขาดการควบคุมกำกับในระดับโรงพยาบาล

แนวทางแก้ไข

๑. ทบทวนแนวทางการดำเนินงานรูปแบบแนวทางขั้นตอนและหลักเกณฑ์สำหรับดำเนินการ ที่ชัดเจนเป็นแนวทางเดียวกัน
๒. กำกับติดตามและรายงานความก้าวหน้าทุกเดือน

๒. ด้านปัจจัยเจ้าหน้าที่

เนื่องจากการเกษียณ การย้าย และการลาออกของผู้ที่ทำหน้าที่ควบคุมกำกับและปฏิบัติงาน ด้านพัสดุ ซึ่งเป็นสายงานสนับสนุน เช่น หัวหน้าฝ่ายบริหารโรงพยาบาล ผู้ช่วยสาธารณสุขอำเภอ เจ้าหน้าที่ พักตร์ จึงทำให้งานขาดความต่อเนื่อง และเจ้าหน้าที่ที่ปฏิบัติงานแทน ไม่มีประสบการณ์และทักษะการ ปฏิบัติงานด้านงานพัสดุ และเมื่อเกษียณ ลาออก ตำแหน่งยุบ ถูกทดแทนด้วยลูกจ้างชั่วคราว

แนวทางแก้ไข

๑. จัดอบรมให้ผู้มีความรู้ผู้ปฏิบัติงานพัสดุใหม่/ส่งเจ้าหน้าที่เข้าอบรมเพิ่มพูนทักษะ
๒. เตรียมคนทดแทนก่อนเกษียณย้าย/ลาออกเร่งรัดการสรรหาบุคลากรใหม่ทดแทนผู้ เกษียณและย้าย

๓. ด้านการตรวจสอบภายใน

การดำเนินงานระบบควบคุมภายในด้านนิติพัสดุใช้ระบบ ประเมินตนเองความเข้าใจเกณฑ์ การประเมินของผู้ที่เกี่ยวข้อง ไม่เป็นแนวทางเดียวกันขาดระบบการสุ่ม ตรวจสอบภายในหน่วยงาน โรงพยาบาลชุมชน

แนวทางแก้ไข

๑. ดำเนินการจัดทำประชุมทำความเข้าใจผู้ที่เกี่ยวข้องกับการประเมิน
๒. ให้มีระบบตรวจสอบภายในของหน่วยงานดำเนินการโดยคณะทำงาน ตรวจสอบไขว้กลุ่ม โรงพยาบาลชุมชนอย่างสม่ำเสมอ

สำหรับแสดงความเชื่อเรื่องอื่นๆ วิเคราะห์และอยู่ในระดับที่ยอมรับได้(ปานกลาง-ต่ำ) สามารถที่จะแก้ไขไปพร้อมๆ กับการปฏิบัติงานปกติได้ ตลอดจนสำนักงานสาธารณสุขจังหวัดอุทัยธานีได้ จัดระบบควบคุมภายในและบริหารความเสี่ยงโดยการกำหนดมาตรการในการเฝ้าระวังประเด็นความเสี่ยงในการจัดซื้อจัดจ้างประกอบด้วย

๑. ประกาศสำนักงานจังหวัดอุทัยธานี เรื่องนโยบายคุณธรรมความโปร่งใสในการดำเนินงาน ของสำนักงานสาธารณสุขจังหวัดอุทัยธานี
๒. ประกาศสำนักงานสาธารณสุขจังหวัดอุทัยธานีเรื่องเจตจำนงสุจริตในการบริหารงานของ สำนักงานสาธารณสุขจังหวัดอุทัยธานี
๓. ประกาศว่าด้วยแนวทางการปฏิบัติงานในหน่วยงานด้านการจัดซื้อจัดจ้างของสำนักงาน สาธารณสุขจังหวัดอุทัยธานีชี้ คัดว่าด้วยแนวทางการบริหารในการตรวจสอบบุคลากรใน หน่วยงานถึงความเกี่ยวข้องกับผู้บริหารงานในการจัดซื้อจัดจ้าง
๔. ประกาศว่าด้วยแนวทางการบริหารในการตรวจสอบบุคลากรในหน่วยงานถึงความ เกี่ยวข้องกับผู้บริหารงานในการจัดซื้อจัดจ้าง
๕. แนวทางปฏิบัติในการจัดซื้อจัดจ้างและแบบแสดงความบริสุทธิ์ใจในการจัดซื้อจัดจ้าง ประกาศสำนักสาธารณสุขจังหวัด อุทัยธานี
๖. ประกาศสำนักงานสาธารณสุขจังหวัดอุทัยธานีว่าด้วยกลไกมาตรการแนวทางการจัดวาง ระบบในการดำเนินการเพื่อส่วนรวมความโปร่งใสในการจัดซื้อจัดจ้าง
๗. กำหนดกรอบแนวทางเพื่อว่าด้วยความโปร่งใสในการจัดซื้อจัดจ้าง
๘. จัดวางระบบควบคุมภายใน
๙. มีระบบการตรวจสอบภายในหน่วยงานในสังกัดทุกแห่งปีละ ๑ ครั้ง ได้แก่ โรงพยาบาล สำนักงานสาธารณสุขอำเภอ และโรงพยาบาลส่งเสริมสุขภาพตำบล

ทั้งนี้ เพื่อให้การจัดซื้อจัดจ้างของโรงพยาบาลลานสัก จังหวัดอุทัยธานี มีมาตรฐานการจัดซื้อ จัดจ้าง มีความโปร่งใส สอดคล้องกับการตรวจสอบ ผู้ปฏิบัติงานด้านพัสดุปฏิบัติตนตามกรอบจรรยาบรรณมี คุณธรรมเพื่อให้การจัดซื้อจัดจ้างมีความประหยัดคุ้มค่าและประโยชน์ต่อหน่วยงานราชการสูงสุด

๓.๓ ปัญหาอุปสรรค

๑. กลุ่มงานไม่มีการวางแผนในการใช้เงินหรือเขียนโครงการ เช่น ก่อนจัดทำโครงการ ไม่ได้ตรวจสอบว่าโครงการที่จะดำเนินการต้องใช้วัสดุอุปกรณ์หรือต้องเตรียมเอกสารอย่างไรทำให้เมื่อเขียน โครงการก็ไม่ได้ระบุวัสดุอุปกรณ์ลงไป เมื่อดำเนินการจริงไม่มีจึงต้องขอเบิกจากส่วนกลางส่งผลให้แผนการ จัดซื้อจัดจ้างคาดเคลื่อน

๒. ความล่าช้าของการดำเนินการจัดซื้อจัดจ้างงบประมาณงบลงทุนและการแจ้งจัดสรร เงินให้เร่งดำเนินการจัดหาภายในระยะเวลากระชั้นชิด

บทที่ ๔

แนวทางแก้ไขในการปรับปรุงกระบวนการจัดซื้อจัดจ้าง

แนวทางแก้ไข

๑. ทุกกลุ่มงานในโรงพยาบาลสถานสัก จังหวัดอุทัยธานี จะต้องมีการติดตามและรายงานผลการดำเนินงานจัดซื้อจัดจ้างทุกแหล่งเงินในการประชุมกรรมการบริหารหน่วยงานทุกเดือน

๒. ควรมีการตรวจสอบรายการครุภัณฑ์การแพทย์ที่จะเสนอขอตามแผนเงินบำรุงไม่ให้ซ้ำซ้อนกับรายการครุภัณฑ์การแพทย์ที่ขอไปกับงบค่าเสื่อม เพื่อแผนการจัดซื้อจากเงินงบประมาณด้วยเงินบำรุงใกล้เคียงกับความเป็นจริง และเป็นรายการที่มีความต้องการใช้งานจริง ซึ่งไม่สามารถจัดซื้อเรื่องงบค่าเสื่อม

๓. เจ้าหน้าที่พัสดุควรมีการศึกษาทบทวนขั้นตอนการจัดซื้อจัดจ้างให้เป็นไปตามระเบียบที่เกี่ยวข้องเพื่อให้การปฏิบัติงานด้านการจัดซื้อจัดจ้างพัสดุเป็นไปอย่างถูกต้อง

๔. ให้แต่ละหน่วยการสั่งซื้อ ควบคุมกำกับการจัดซื้อจัดจ้างให้เป็นไปตามแผน กรณีมีการจัดซื้อจัดจ้างนอกแผน ต้องได้รับการอนุมัติก่อนทุกครั้ง และนำระบบอิเล็กทรอนิกส์มาช่วยในการดำเนินงานเพื่อความสะดวกและรวดเร็วเช่นการควบคุมแผนการควบคุมคลังวัสดุ

๕. นำโปรแกรมที่ช่วยอำนวยความสะดวกในการจัดซื้อจัดจ้างและช่วยลดระยะเวลา ขั้นตอนการปฏิบัติงานมาใช้ในหน่วยงาน

บรรณานุกรม

ศูนย์ปฏิบัติการต่อต้านทุจริต กระทรวงสาธารณสุข คู่มือประเมินความเสี่ยงการทุจริต (FRAs : FRAUD RISK ASSESSMENTS) ประจำปีงบประมาณ พ.ศ. ๒๕๖๖ กรุงเทพมหานคร กระทรวงสาธารณสุข ๒๕๖๕

